

MANUAL DO USUÁRIO

# Caixa Orgônica de Wilhelm Reich



**Uma  
Verdadeira  
Clínica  
Médica  
Natural  
em Sua  
Casa**

ANDERSON CATTONI

# Caixa Orgônica de Wilhelm Reich

## Principais Benefícios

---

- Retarda o **envelhecimento** celular
- Aumenta a **vitalidade** física, sensação de juventude e entusiasmo
- Relaxa, descansa e traz **disposição**
- Ajuda muito na cura da **depressão** e de fraquezas
- Ajuda a curar o **estresse**
- Ativa a vivacidade mental melhorando o **aprendizado** e a geração de ideias
- Renova e recupera os **órgãos** (rins, fígado, etc...)
- Renova e recupera os **tecidos** (lesões, feridas, cortes, fraturas, etc...)
- Equilibra os **ritmos corporais** (fome, sede, sono, digestão e evacuação)
- Regulariza as funções **sexuais**
- Melhora a **coordenação** motora
- Fortalece a **imunidade** (resistência) à doenças
- Ajuda no **tratamento** de doenças consideradas incuráveis
- Alivia as **dores** musculares
- Alivia muito o **sofrimento** do doente com **câncer**
- Dá uma **sobrevida** de até 3 (três) vezes maior ao doente com **câncer**

**O uso regular da Caixa Orgônica lhe dará uma nova disposição, energia, saúde e vida.**

Fizemos nossos próprios testes e toda nossa família a utiliza como método preventivo e até curativo, inclusive crianças pequenas. **Para nós a Caixa Orgônica é uma verdadeira Clínica Médica Natural e particular em nossa casa.**

Uma amiga da área da saúde definiu muito bem o que esperar da Caixa Orgônica:

"A Caixa Orgônica entrega para cada pessoa o que ela está precisando no momento, ou é relaxar, ou é se concentrar, ou é ter ideias, ou é se curar, ou é se energizar, etc... A Caixa Orgônica faz com nosso organismo o que for preciso para ele ficar em harmonia, consigo mesmo e com a natureza - pulsando a vida."

## Imagens

---



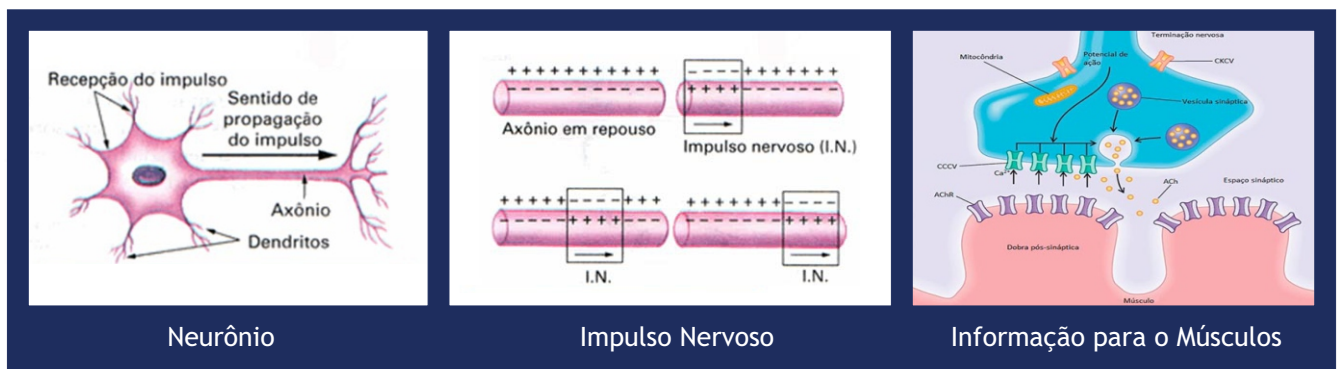
**Nota:** Produto 100% artesanal, robusto, bonito e durável, com enchimento em chapas de aço galvanizadas em vez de lâ de aço (Bombril) que não enferrujam mesmo no litoral com maresia. Cuidando bem da sua caixa você a terá por décadas.

## O Que É e Por Que Funciona

A Caixa Orgônica é um equipamento criado pelo **Dr. Wilhelm Reich** para acumular a energia vital (que ele chamou de Orgone) presente na atmosfera do nosso planeta e transmiti-la ao organismo de quem a utiliza, **fortalecendo a bioenergia celular** (a energia dos organismos vivos) e, com mais energia, o corpo consegue manter-se saudável ou curar-se das doenças.

A ciência já comprovou que o corpo humano é uma máquina que gera e depende de energia para funcionar. **Todas as manifestações no corpo humano dependem de energia**, pois cada movimento ou pensamento é uma sequência de pulsos elétricos.

Uma das manifestações mais básicas dessa energia no corpo humano é a passagem de informações pelas células. A partir dos neurônios ondas elétricas percorrem as membranas das células levando informações para todos os órgãos. Quando essas ondas elétricas passam pelas células, provocam uma sequência de contração e relaxamento em suas membranas, o que faz abrir e fechar os seus “poros”, chamados de canais iônicos.



A abertura e fechamento dos canais iônicos chamada de polarização e despolarização da membrana celular, faz com que haja a troca de alguns elementos químicos, mais especificamente o Sódio (Na) e Potássio (K), entre a célula e o fluido celular. A isso chamamos Bomba de Sódio e Potássio, uma bomba de íons que transporta o excesso de íons de sódio da célula para fora e, ao mesmo tempo, o excesso de íons de potássio do fluido para o interior da célula - uma reação química que gera energia. Esse processo faz com que o potencial elétrico na região passe de -70mV para +50mV, em questão de fração de milésimo de segundo.

Assim, um impulso elétrico provoca uma reação química que gera mais energia. Gera-se uma cadeia de impulsos eletroquímicos, transformando-se em uma corrente elétrica capaz de percorrer todo o organismo.

Todas as células do sistema nervoso (neurônios e glias) e musculares são capazes de gerar corrente elétrica, o que chamamos de Bioeletromagnetismo (energia elétrica e magnética no corpo vivo).

## A Descoberta da Energia Orgônica

No final do século 19 e início do 20, o médico, cientista, psicólogo e psiquiatra austríaco, **Dr. Wilhelm Reich**, que viveu de 1897 a 1957, querendo descobrir cientificamente se realmente existia ou não a tal Energia Vital Universal - uma força fluída invisível que preenche toda Natureza e anima os seres vivos - A Fonte da Vida e da Saúde, tão propagada milenarmente em diversas culturas por diversos nomes como: Energia Bioplasmática, Mana, Eter, Pneuma, Ankh, Prana, Shakti, Kundalini, Baraka, Chi (Qi), Ki, etc... provou cientificamente sua existência e estabeleceu as leis e as propriedades que a regem.

Reich elaborou trabalhos e testes que viraram provas científicas contundentes sobre a existência desta energia, colocando-a definitivamente a nível de ciência, e a denominou de "Energia Orgônica" - uma homenagem e alusão à matéria Orgânica (a matéria que mais atrai essa energia) e ao Orgasmo (a maior manifestação desta energia biológica nos seres vivos) - a energia que dá origem à vida, a Energia da Vida.

Para Reich essa energia é a força que gera e nutre todo o Cosmos, o macro, o micro, a energia própria e inseparável a tudo o que é vivo e ao não vivo, a Terra e à Humanidade.

Utilizando poderosos microscópios analógicos (não eletrônicos), **Reich descobriu na circulação sanguínea pequenas bolsinhas (vesículas) de luz azul**, muito menores do que todos os outros corpos presentes no sangue, já conhecidos da ciência, como as hemácias (glóbulos vermelhos - transporte de oxigênio), as plaquetas (coagulação que evita hemorragias), os leucócitos (glóbulos brancos - neutralizadores de toxinas), etc...



Reich investiu enormes recursos na pesquisa dessas vesículas, que as chamou de Bions. Descobriu que os bions são carregados de energia e que representam a fase de transição entre a matéria não viva e as substâncias vivas, perceptível tanto nos processos naturais não-vivos básicos quanto nos vivos, podendo evoluir para protozoários e bactérias e que se formam constantemente na natureza nos processos de desintegração das matérias inorgânicas e orgânicas.

Reich concluiu que os bions eram os **responsáveis por conter, transportar e distribuir a Bioenergia por todo o corpo**, e em suas pesquisas conseguiu reproduzir experimentalmente esse processo biológico, chamando essa energia ou força vital de Energia Orgone.

Depois de muitas pesquisas e experimentos entre 1936-1940, Reich finalmente conseguiu demonstrar cientificamente a existência dessa Energia Cósmica Primordial, por microscópio, termômetro, eletroscópio e contadores Geiger-Mueller, definindo assim suas propriedades.

## Propriedades da Energia Orgônica

---

A Energia Orgônica **SAUDÁVEL** é:

- **Azul**
- Polaridade **Negativa**
- Circula de Oeste para **Leste >>>**
- Está presente em todo o universo
- Se incorpora a toda matéria orgânica e mineral
- Tem comprimento de onda longo (de pequena penetração em profundidade, porém de grande difusão no organismo, através da corrente sanguínea).

A Energia Orgônica **PREJUDICIAL** é:

- **Vermelha**
- Polaridade **Positiva**
- Circula de Leste para **Oeste <<<**
- Surge na eminência e durante tempestades com descargas elétricas (raios e trovões)

Está presente em tudo, na matéria viva e não viva, mas na matéria viva...

Sua **PRESENÇA**:

- **Expande** o organismo
  - **Libera** a circulação da energia
  - Gera **Saúde**

Sua **FALTA**:

- **Contraí** o organismo
  - **Bloqueia** a circulação da energia
  - Causa os **Tumores**

Apesar de sempre ter feito todos seus estudos e pesquisas estritamente dentro das técnicas da Ciência Ocidental, mais especificamente da Biologia e da Psicologia, Reich chegou a uma concepção sobre a distribuição e circulação da Energia Vital nos seres humanos, semelhante a chamada Energia Astral da Filosofia Oriental, chamada por eles Prana ou Tchi, quando falam nos Meridianos da Acupuntura.

Segundo Reich o sistema nervoso e o sistema muscular são um só, pois a todo músculo está associado um neurônio (Sistema Neuromuscular), onde o cérebro e a rede neuronal são os responsáveis por guardar as memórias e os músculos por armazenar as emoções. Baseado nessa premissa concluiu que qualquer trauma ou repressão enrijece os músculos e isso bloqueia ou desvia o fluxo natural dessa bioenergia pelo corpo, e quando esse bloqueio ou desvio se torna crônico, chega a impedir os sentimentos de emoção e até de prazer.

Para Reich **qualquer bloqueio à livre circulação e por conseguinte à distribuição dessa energia pelo corpo gera doenças psicológicas e/ou físicas**, podendo levar até à morte, que é a falta dessa Bioenergia.

Novamente Reich chegou a mesma concepção que a Filosofia Oriental já apontava sobre a ação dessa Energia Vital no corpo humano - Os 7 Anéis de Bloqueios Energéticos Reichianos coincidem com os 7 centros ou vórtices energéticos, conhecidos como Chácras.

## A Criação da Caixa Orgônica

---

Para estudar melhor a Energia Orgônica, Reich precisava de mais energia, foi então que em 1940 desenvolveu um equipamento, uma caixa, capaz de captar a energia vital da atmosfera, através de materiais não metálicos, entre os principais os orgânicos e de a transferir para dentro da caixa, através de materiais metálicos, como as chapas de aço, e com isso conseguiu concentrar aproximadamente de 3 a 5 vezes mais energia do que fora da caixa. Estava criada a sua primeira Caixa Orgônica, que chamou de ORAC (Orgone Energy Accumulator).



Caixa Orgônica de 1940 - Wilhelm Reich

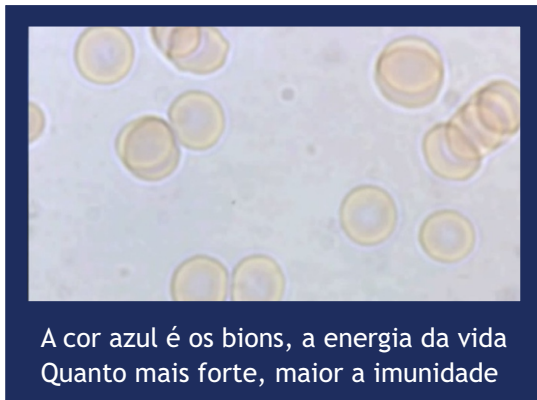


Caixa Orgônica de 2015 - Anderson Cattoni

Para descobrir a real função ou efeito dos Bions para a vida, Reich fez inúmeras pesquisas com a Caixa Orgônica, em animais e humanos, com diversas doenças, inclusive o câncer, e estudou minuciosamente as alterações sofridas pelos Bions, com o uso ou não do seu Acumulador de Orgone.

Também queria descobrir o que acontecia com os Bions quando os corpos deixavam de ter vida. Para isso estudou a carne em putrefação, e descobriu que a primeira e principal alteração que ocorria nos Bions era na cor, que passava do azul violeta brilhante para o cinza opaco.

Mas sua grande descoberta ocorreu quando conseguiu identificar que **uma grande quantidade dos Bions circulantes no sangue de pessoas com câncer também apresentavam essa mesma alteração de cor para os tons mais opacos, tendendo para o cinza.**



Glóbulos Vermelho - ampliados 400x



Sangue Vivo

A quantidade e a alteração de cor dos Bions eram tão maiores quanto mais o câncer estava em estado avançado. Com essa observação Reich criou um método de identificação precoce do câncer, muito tempo antes de surgirem os primeiros tumores ou outras manifestações que, só através destes, a Medicina tradicional era capaz de diagnosticar a doença.

## O Uso da Caixa Orgônica no Tratamento de Doenças e do Câncer

Por mais de 10 anos Reich fez experiências práticas com voluntários, para descobrir os efeitos da Energia Orgônica, através do uso da Caixa Orgônica em tratamentos de diversas doenças, principalmente contra o câncer, e nesse período todo sempre foi perseguido pelo FDA (U.S. Food and Drug Administration), um órgão do governo americano, correspondente a nossa ANVISA - Agência Nacional de Vigilância Sanitária, na intenção de encontrarem algum problema ou denúncia sobre a ineficácia dessa terapia e nunca conseguiram um único depoimento se quer contra o uso da Caixa Orgônica.



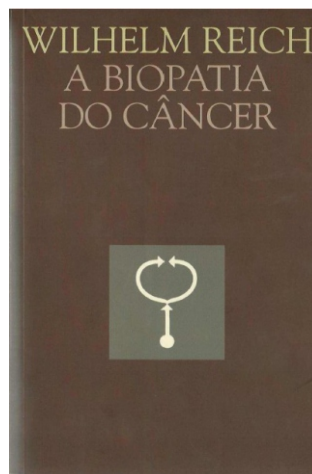
Nesses mais de 10 anos de testes Reich concluiu que **qualquer doença causa ou é causada por um bloqueio da livre circulação da Energia Orgônica pelo corpo, e que somente com o equilíbrio e harmonia, através da sua livre circulação no organismo, é que é possível ser saudável e/ou se curar das doenças.**

Uma das formas mais práticas de ajudar a fazer essa energia voltar a circular livremente pelo corpo é usar regularmente a Caixa Orgônica. Pois quando entramos numa Caixa Orgônica ficamos submersos numa grande quantidade de Energia Vital, e pelo efeito expansor que ela provoca, ajuda a desbloquear os nós de energia estagnada, restabelecendo sua perfeita circulação. Isso beneficia cada célula, órgão e sistema do nosso corpo, fazendo com que nossas células voltem a ficar saudáveis e, literalmente, voltem a produzir energia, recarregando assim nossas "baterias".

**Tudo o que permanecer dentro da Caixa Orgônica será impregnado com essa energia vital.**

Com a Caixa Orgônica Reich fez importantes descobertas sobre a origem e a cura do câncer, e que **seções de tratamento nas Caixas Orgônicas (em ambientes com orgone concentrado) tinham a capacidade de regenerar os Bions, fazendo-os voltar a ter a cor azul violeta.** E com isso a saúde começava a se restabelecer.

Tais descobertas são relatadas em seu livro "A Biopatia do Câncer".



Este livro pode ser baixado em versão digital, em diversos idiomas, no link abaixo:  
<http://saudesemlimites.com.br/bibliografias-caixa-orgonica-wilhelm-reich-dr-luiz-moura-anderson-cattoni/>

## Não Esqueça

---

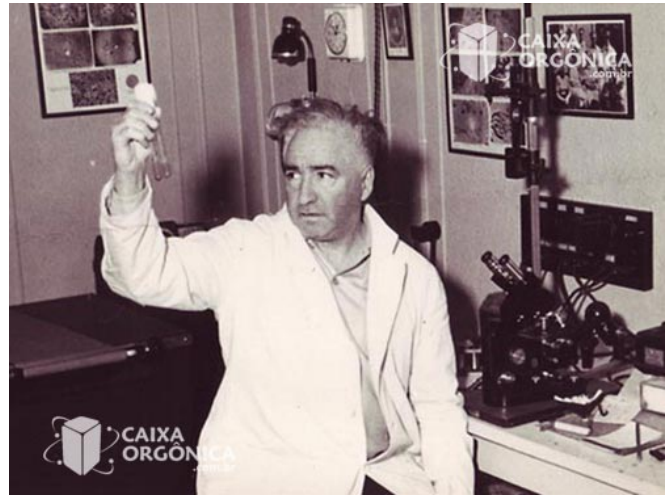
**A Caixa Orgônica nos repõem as energias e se nos mantivermos com alto nível de energia, a nossa reprodução celular será perfeita, ajudando na recuperação das doenças e na manutenção da saúde.**

## Quem Foi Wilhelm Reich

Reich foi um médico austro-húngaro nascido em 1897 e radicado nos Estados Unidos nos anos 30 do século passado, que dedicou sua vida ao estudo da Energia Vital ou Cósmica que ele chamou de Orgone ou Energia Orgônica.

Embora muitos tenham estudado a energia vital, Reich estudou mais profundamente e mais amplamente do que a maioria. Seus inquiridos originais levaram-no para **7 disciplinas científicas** distintas ao longo de sua vida.

Reich era um **médico** licenciado que começou a prática como aluno de Freud na **psiquiatria**. Seus estudos das defesas somáticas (do organismo) levaram-no para o Reino de bio-eletricidade onde ele buscou a origem do reflexo do orgasmo. A partir daí ele mudou-se para o estudo da **biologia** onde realizou diversos trabalhos sobre a origem do câncer e a geração espontânea da vida a nível celular. O trabalho de biologia levou-o para um estudo da **física**, onde descobriu e desenvolveu vários dispositivos para direcionar as concentrações e fluxo fracionário. O trabalho de física levou-o naturalmente a **meteorologia**, quando descobriu que essa energia poderia influenciar o clima com dispositivos maiores, foi quando criou o Cloud Buster (Rompedor de Nuvens). A partir daí seu trabalho mudou-se para **astronomia** com o advento da sua teoria da sobreposição e modelos para a **engenharia cósmica**.



Wilhelm Reich (1944)

Pouco antes de sua morte em 1957 especula-se que estava trabalhando em um dispositivo para transformar a energia orgônica em força motora sob a forma de um motor de "energia livre", mas tais estudos e anotações nunca foram encontrados após a sua morte.

Reich foi, obviamente, um pensador ousado e um homem muito inteligente, mas sua genialidade estava muito mais em suas notáveis habilidades como um observador dos fatos e das funções. Ele era paciente, aberto e objetivo em suas observações e exato em seus métodos de investigação. Ele não tinha nenhum modelo pronto em suas experiências e evitava a teorização, preferindo assistir e contemplar os resultados de seus experimentos afim de que eles o impressionassem, até que o processo que ele estava acompanhando lhe ficasse claro.

Durante um período de **40 anos de pesquisas** nessas 7 principais disciplinas, Reich sempre se utilizou de uma mesma "linha mestra" no seu processo criativo. Sua forma de trabalhar **confiava no processo** mesmo quando ele ainda não sabia o que era, muitas vezes esse método o levou a inúmeras tentativas repetidas e observações. Ele não entrava em pânico em face de resultados aparentemente opostos ou ao contrário do que previa. Pelo contrário, ele continuava a observar os processos, relacionando-os, e tentando descobrir **um princípio de funcionamento comum**, pois acreditava que cada processo era sempre uma parte de um todo, de uma **unificação maior e inteira da natureza**.

Com a Caixa Orgônica Reich ficou famoso por conseguir coisas tão incríveis quanto curar alguns doentes de câncer e de outras doenças. Mas a caixa também lhe trouxe a morte. Reich morreu preso por charlatanismo por defender os benefícios do uso da Caixa Orgônica. Mas essa é outra história. Desde sua morte não houve mais pesquisas científicas aprovadas pelos órgãos oficiais, na busca do entendimento da cura do câncer através do uso da Caixa. Afinal, o que cura sem dar dinheiro para o sistema "nunca" receberá aprovação oficial.

## Dicas de Utilização

---

- Fazer**
- Mantenha sua caixa num local agradável, limpo e arejado de sua casa, o mais afastada possível de aparelhos eletroeletrônicos e lâmpadas fluorescentes. O melhor lugar é aquele no qual você deixaria sua plantinha de estimação;
  - Entre na Caixa Orgônica e permaneça até 30 minutos por dia, de preferência relaxando, mas não é obrigatório, podendo ficar lendo, estudando, desenhando ou fazendo qualquer outra atividade;
  - O melhor horário de utilização é entre 08:00 e 16:00 horas, pois o Sol é um dos maiores geradores de energia vital e a incidência da luz solar faz com que a caixa absorva mais energia, mas nada impede de a caixa ser utilizada em qualquer outro horário;
  - **Utilize sua caixa orgônica como uma “geladeira”** para conservar seus alimentos por muito mais tempo e ainda energiza-los, para você também absorver essa energia através dos alimentos energizados.
- Não Fazer**
- A Caixa Orgônica não deve ser usada durante ou logo após tratamentos radioterápicos;
  - A Caixa Orgônica não deve ser usada durante tempestade elétrica, ou seja, com raios e trovões;
  - Não deixe perto ou use dentro da Caixa Orgônica aparelhos eletroeletrônicos, pois geralmente param de funcionar. Os campos eletromagnéticos gerados por esses equipamentos aceleram a velocidade dos elétrons dos átomos que estão em contato com estes campos e isso faz com que alguns elétrons saiam de suas órbitas e escapem dos seus átomos originais, resultando numa “nuvem” carregada de íons positivos que, em excesso, são prejudiciais à saúde;
  - De preferência não deixe a Caixa Orgônica próximo de piscina, banheira, caixa de água, etc., pois a água tem a propriedade de absorver a energia Orgônica da atmosfera, sendo então, uma “concorrência” para a Caixa Orgônica. Claro que se o ambiente for ao ar livre haverá energia disponível sobrando sem defasar a absorção para a Caixa.
  - Não use excessivamente pois pode causar: agitação, taquicardia, dispneia ou irritabilidade. Tudo o que é demais é exagero!
- É Bom**
- Fazer uma limpeza semanal na caixa tirando a sujeira física. E para limpá-la energeticamente, coloque dentro da caixa uma vasilha aberta com água pura (de fonte, mineral, filtrada, fervida ou mais pura que conseguir) deixando por, no mínimo, 1 noite, mantendo a porta aberta;
  - Evitar permanecer ou deixar seres vivos (animais e plantas) numa distância de até 30 (trinta) centímetros fora da caixa, pois nesta região a absorção de energia para a caixa é muito intensa e vai desenergizar o que estiver próximo;
  - Use o acompanhamento de um especialista (terapeuta Reichiano) nas seguintes situações:
    - Uso intensivo;
    - Pessoas com problemas de pressão alta e cardíacos;
    - Caixas Orgônicas com mais de 3 (três) duplas camadas.

## Testes com a Caixa Orgônica

Para testar se a Caixa Orgônica funciona existem vários tipos de experimentos, como por exemplo com sementes, frutas, legumes, leite, vinho, plantas e, para pessoas das áreas da saúde, até ratos com câncer.

Alimentos ou seres vivos quando impregnados com o *orgone* (energia orgônica ou energia vital) ganham muito mais saúde e resistência. As sementes germinam muito mais rápido, as frutas e verduras se decompõem muito mais lentamente, o leite e vinho demoram muito mais tempo para coalhar ou virar vinagre, os ratos com câncer têm uma sobrevida 3 (três) vezes maior sem sofrimento, e por aí vai.

**Não acredite no que falamos. Faça você mesmo seus testes e comprove!**

Abaixo mostramos fotos de algumas experiências feitas com nossas Caixas Orgônicas. Também sugerimos que você procure na literatura (ou na internet) relatos da eficácia da Caixa Orgônica nos mais variados tratamentos. Vale a pena, você se surpreenderá!



Teste com a Maçã

A maçã que ficou fora da Caixa Orgônica (foto de cima) secou por fora e apodreceu por dentro. A maçã que ficou dentro da Caixa Orgônica (foto de baixo) ficou firme e intacta por dentro e por fora criou uma camada de fungo (uma forma de vida e portanto um indicativo positivo).



Teste com o Leite

O leite que ficou fora da Caixa Orgônica (lado esquerdo da foto) apodreceu, teve mal cheiro e redução do volume. O leite que ficou dentro da Caixa Orgônica (lado direito da foto) ficou gelatinoso, manteve o volume e cheiro normal.

## Características Técnicas

---

**Descrição:** Caixa Orgônica ou Acumulador de Energia Orgônica

**Modelo:** 3 camadas, alternando material orgânico e metálico, nesta ordem:

- 1ª camada - Madeira (exterior) e Chapa de Aço Galvanizada
- 2ª camada - Algodão Cru e Chapa de Aço Galvanizada
- 3ª camada - Algodão Cru e Chapa de Aço Galvanizada (interior)

Obs: O modelo de 3 camadas é o mais comum e utilizado, mas existem outros chegando até 20 (vinte) camadas, o que potencializa os efeitos.

**Quantidade:** 01 peça

**Dimensões Internas:** 56cm de largura x 70cm de profundidade x 1,20m de altura

**Dimensões Externas:** 68cm de largura x 81cm de profundidade x 1,38m de altura

**Peso Aproximado:** 100kg

**Cor Predominante:** Cedro

**Materiais:** Madeira Naturais de Cedro (paredes) e de Eucalipto Rosa (estrutura), Chapa de Aço Galvanizado, Algodão Cru, Dobradiças, Rodízios de Gel, Parafusos e Rebites

**Fabricação:** Produto 100% artesanal, fabricado com materiais de qualidade e os mais naturais possível

**Personalização:** Fabricamos Caixas Orgônicas com qualquer número de camadas e em medidas especiais. Entre em contato para orçar o modelo de que precisa

**Referência:** Todos os modelos de Caixas Orgônicas que fabricamos respeitam os estudos do Dr. Wilhelm Reich

**Montagem:** Nossas Caixas Orgônicas são entregues preferencialmente montadas, pois facilita a produção e o cliente já a recebe pronta para o uso. Mas também podemos enviar desmontada.

Quem preferir receber a Caixa Orgônica desmontada a receberá toda em 6 (seis) partes:

- 1 (um) Piso
- 2 (duas) Laterais - esquerda e direita, cada uma com uma Coluna de Sustentação
- 1 (um) Fundo, com duas Colunas de Sustentação
- 1 (uma) Porta
- 1 (um) Teto

Obs: Quando a Caixa Orgônica for desmontada acompanhará as instruções para que uma pessoa sozinha seja capaz de montá-la com apenas uma chave de fenda. Ter um ajudante para a montagem é melhor, mas não é fundamental e fica pronta para uso em no máximo 30 (trinta) minutos.

## Como Montar a Sua Caixa Orgônica

---

### EMBALAGEM:

#### 6 lados

- 1 base (piso)
- 1 teto
- 2 laterais (esquerda e direita)
- 1 fundo
- 1 porta

#### 18 parafusos

- 12 fixam as 2 paredes laterais (esquerda, direita)
- 6 fixam a porta (as 2 dobradiças) - parafusos pretos

Obs: Acompanha alguns parafusos extras caso precise por espanar ou perder.

#### 1 chave de parafusos tipo Phillips

### MONTAGEM:

- 1) Desembale todas as 6 faces (piso, teto, paredes, porta, fundo) e os parafusos;
- 2) Inicie colocando a base no chão com as rodinhas com freio para frente. Trave (freie) as rodas para não deslocar durante a montagem;
- 3) Sobre a base encaixe a parede do fundo já com as 2 colunas que já vão grudadas;
- 4) Depois encaixe as 2 paredes laterais (esquerda de direita) em suas posições. Não tem como errar porque cada uma só tem uma posição. Encaixe o teto sobre as 3 paredes (fundo e 2 laterais), conforme a marcação das etiquetas - para que a furação dos parafusos não fique trocada;

Obs: Caso necessite mais força para fazer os encaixes entrarem em suas posições, pode bater com um martelo, mas isso pode danificar (amassar e marcar) a madeira. Para isso não acontecer, sugerimos colocar um pedaço de madeira em cima da parte a ser batida. Caso não tenha, coloque então um pedaço de pano dobrado. Assim você consegue dar as pancadas sem estragar a madeira. Se tiver um martelo de borracha isso não é necessário, pois ele não danifica o móvel.

- 5) Aparafuse os 12 parafusos que prendem o piso e o teto nas 3 paredes (fundo e 2 laterais);
- 6) Instale a porta colocando os pinos nas 2 dobradiças no local apropriado.

## Dr. Wilhelm Reich Dizia

---



Wilhelm Reich (24-mar-1897 a 03-nov-1957)

“Faz parte do meu respeito  
pelas pessoas, expor-me ao  
perigo de dizer-lhes a verdade”

“Sonho o dia em que  
toda casa Americana  
possa ter uma Caixa Orgônica”

## Agradecimento

---

Este trabalho é uma homenagem e um tributo a um homem que, com força e coragem, não se conformou com a forma mercantilista que a saúde sempre foi tratada e pagou com a própria vida por isso. Agradecemos ao Dr. Wilhelm Reich por ter dedicado a sua vida ao estudo e compreensão das doenças humanas e ao TRATAMENTO NATURAL das mesmas.

Anderson Cattoni e Naiana Bregolato

# Dr. Wilhelm Reich



“Amor, trabalho e conhecimento  
são as fontes da nossa vida.  
Deviam também governá-la.”

*Wilhelm Reich*